

## Construyendo la resiliencia climática: la experiencia de 13 ciudades de América Latina

# Planificación participativa para la resiliencia climática en ciudades de América Latina: enfoque, resultados y lecciones aprendidas

Panelista: **Manuel Winograd** (WENR/Alterra)

21 de Febrero, 2018

## **Nuestro objetivo:**

Aplicar una metodología y caja de herramientas practica, innovadora, flexible y participativa para apoyar un **desarrollo urbano inclusivo y resiliente al clima** en ciudades intermedias de rápido crecimiento en América Latina.

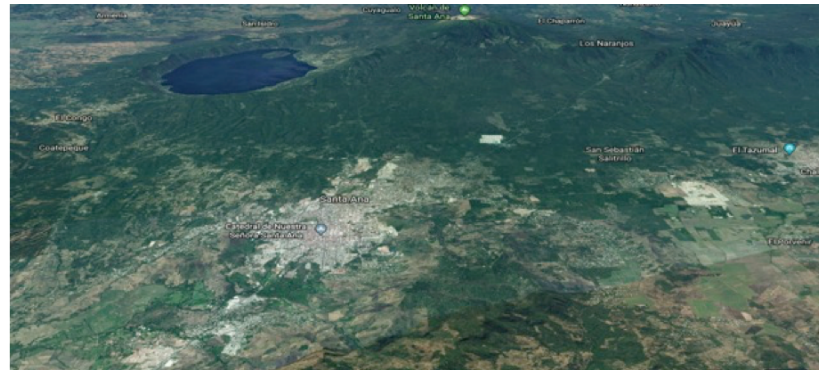
### **PROCESO**

**Involucrar a los actores en la planificación de la ciudad...**

### **CAPACIDADES**

**Reforzar capacidades para participar en toma de decisiones...**

# Donde trabajamos: contexto de las ciudades



**SANTA ANA: CUDRR+R, Socio: Un Pulmón Mas, Municipio de Santa Ana**

**Población:** 265.000

**Eco-región:** Bosques secos

**Riesgos climáticos:** Inundaciones, deslizamientos, tormentas y vendavales.

**Problemas:** Planificación urbana y ordenamiento territorial, Manejo integral del agua, Gestión integral de los desechos sólidos

**Procesos:** Plan de acción BID, 2012



**DOSQUEBRADAS: WENR, Socio: UTP/CARDER, Municipio de Dosquebradas**

**Población:** 200.000

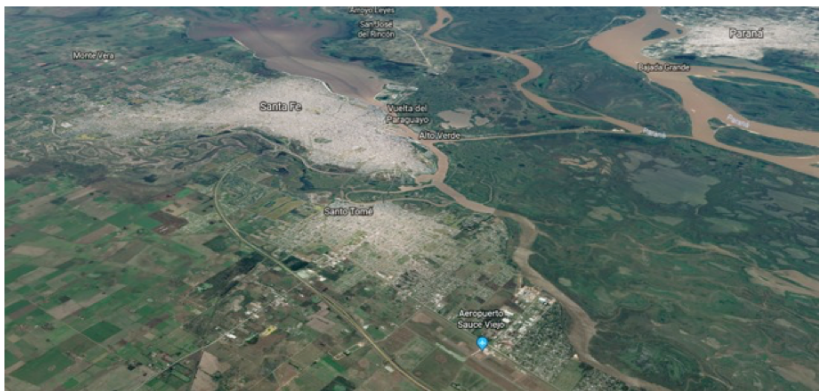
**Eco-región:** Bosques húmedos pre-montanos

**Riesgos climáticos:** Inundaciones, deslizamientos, tormentas y vendavales.

**Problemas:** Planificación y gestión del uso del suelo, Problemas de movilidad, Gestión del agua y cuencas, Crecimiento urbano acelerado.

**Procesos:** Plan de Ordenamiento Territorial, 2015

**Plan de Desarrollo:** Compromiso de Todos, 2016



**SANTO TOME: IIED-AL, Socio: Universidad del Litoral, Municipio de Santo Tome**

**Población:** 66.000

**Eco-región:** Llanura pampeana

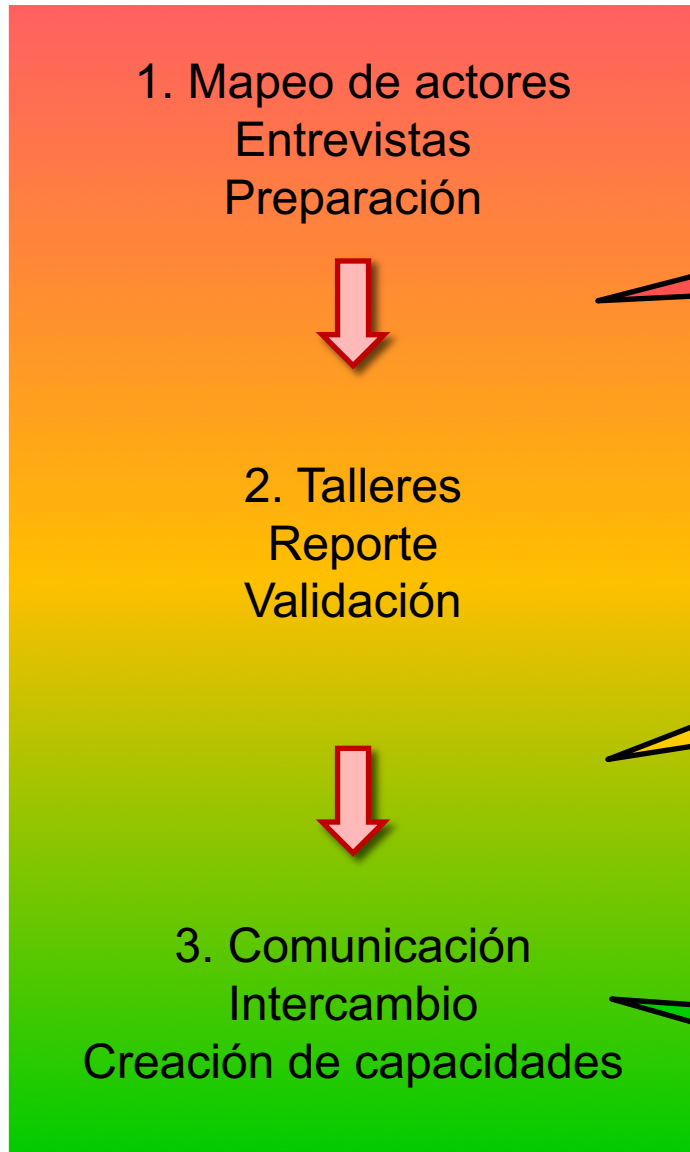
**Riesgos climáticos:** Inundaciones, napa freática, tormentas y vendavales.

**Problemas:** Escasa toma de conciencia sobre riesgos de desastres, Crecimiento urbano acelerado, Expansión de infraestructuras y servicios básicos que reducen riesgos.

**Procesos:** Plan de Base, 2014

# Nuestro enfoque: garantizar el camino del impacto

## Proceso participativo



## Elementos de cambio

1. Acceso información
  - ✓ Identificar lo(s) vulnerable(s)
  - ✓ Evaluar la(s) vulnerabilidades


2. Cambiar decisiones
  - ✓ Explorar alternativas y opciones
  - ✓ Evaluar portafolio de opciones

3. Crear las capacidades
  - ✓ Incidir en toma de decisiones
  - ✓ Implementar políticas y acciones




# 1. Mapeo de actores y flujos de relaciones

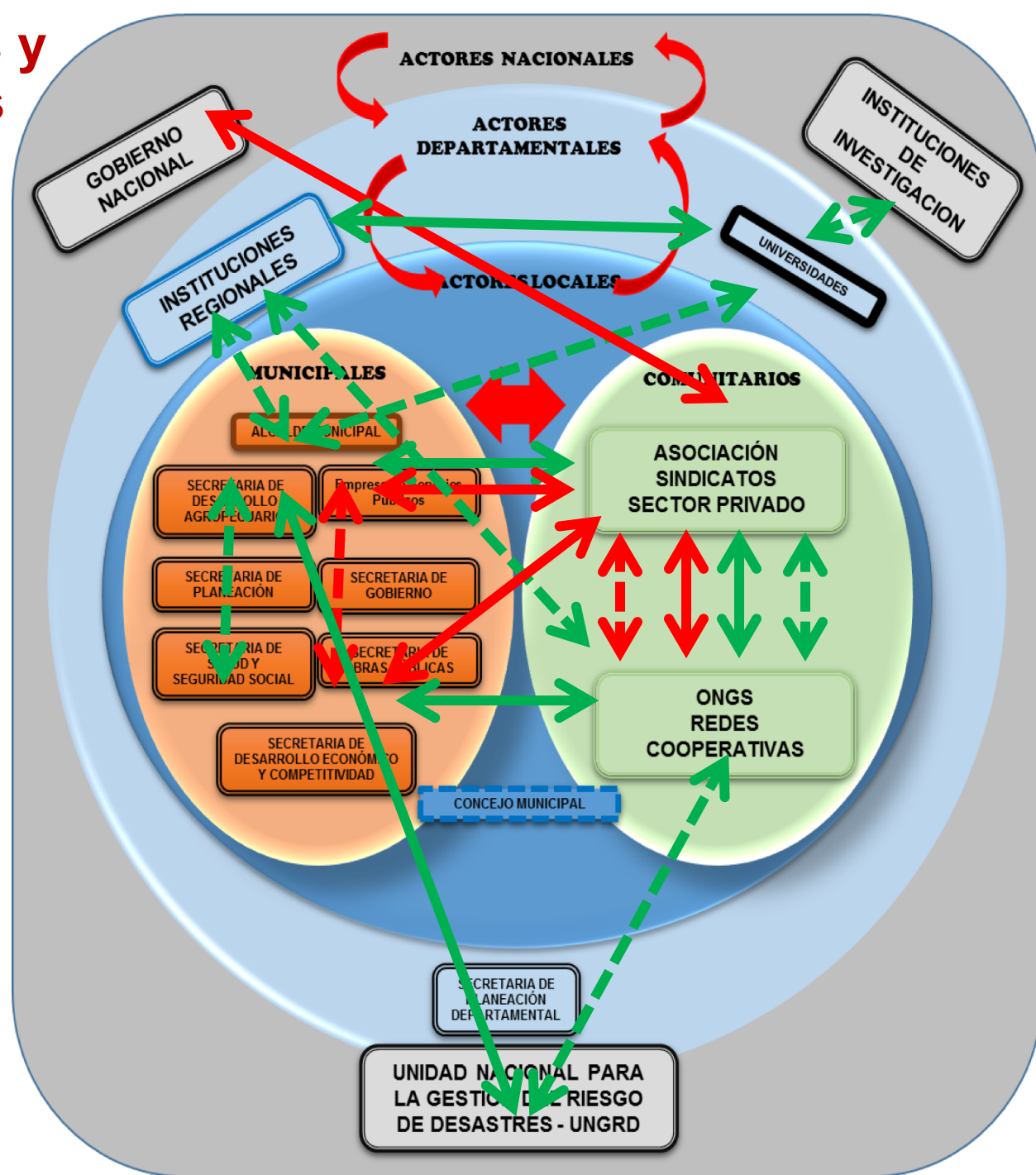
## Leyenda

Colaboración/  
Coordinación 

Confianza/  
Intercambio 

Desconfianza/  
Exclusión 

Conflicto/  
Confrontación 




# 1. Entrevistas y preparación


Opciones prioritarias en base a entrevistas y en **ROJO** aquellas exploradas en profundidad durante los talleres


Dosquebradas	Santa Ana	Santo Tome
<b>OPCION 1:</b> Línea de base para evaluar vulnerabilidad y riesgos	<b>OPCION 1:</b> Línea de base para evaluar vulnerabilidad y riesgos	<b>OPCION 1:</b> Línea de base para evaluar vulnerabilidad y riesgos
<b>OPCION 2:</b> Infraestructuras verdes y restauración	OPCION 2: Planes integrales de gestión y manejo	<b>OPCION 2:</b> Infraestructuras grises
OPCION 3: Manejo integral de barrios	<b>OPCION 3:</b> Infraestructuras verdes y grises	OPCION 3: Planificación urbana y territorial
OPCION 4: Movilidad y accesibilidad	OPCION 4: Normas, leyes y planes de ordenamiento territorial	
	OPCION 5: Comunicación, información y educación	

## Lecciones aprendidas: información y participación

 Ser capaces de **utilizar** toda la información disponible.

 La participación tiene el riesgo de convertirse en **deliberación permanente**, y promover agendas políticas/personales.

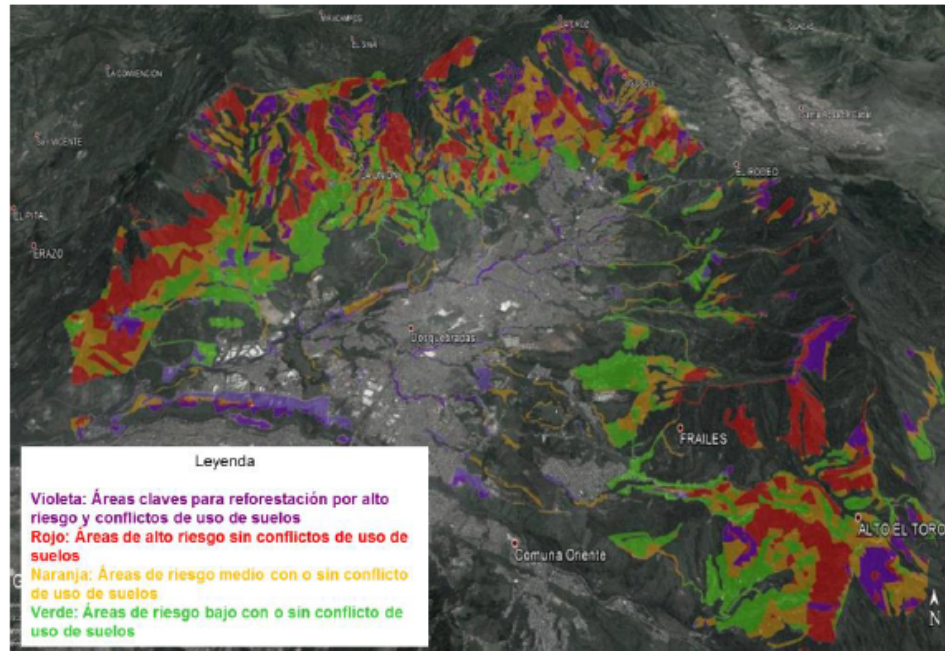
 Necesidad de **sistemas de información** con programas de código abierto, simples y flexibles, para que el proceso de **evaluación y exploración sea transparente**.

 En los procesos participativos es necesario diferenciar **presencia y asistencia** (fácil de lograr) con **implicación y compromiso** (difícil de lograr y mantener !!!).

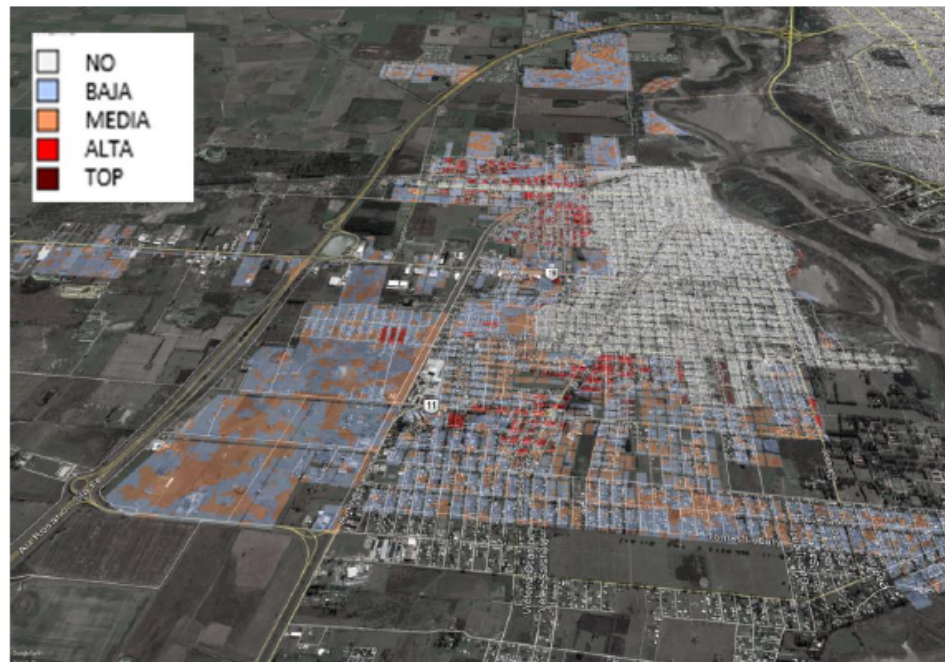
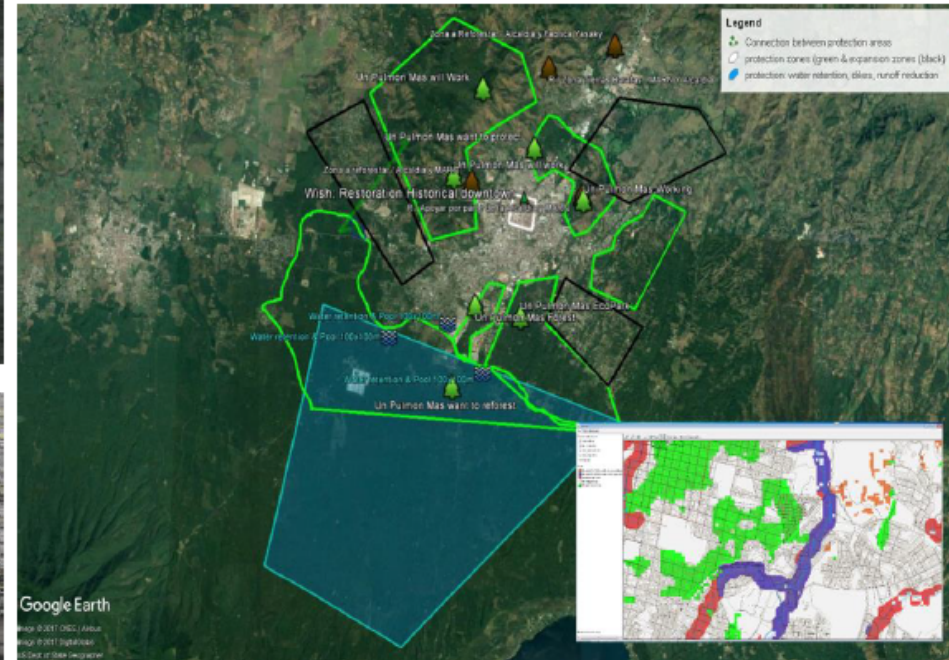


# 2. Talleres: areas para opciones prioritarias en las 3 ciudades

## Dosquebradas



## Santa Ana



## Santo Tome

## 2. Validación y Reporte: 3 ciudades...3 contextos...3 procesos

### Talleres:

- ✓ **Dosquebradas** - Taller para priorizar y fichas de proyectos prioritarios para la Municipalidad.
- ✓ **Santa Ana** - Mesas de cambio climático y fichas de proyectos prioritarios para la Municipalidad.
- ✓ **Santo Tome** - Talleres sobre gestión de riesgo y resiliencia e innovación urbana y fichas de proyectos prioritarios para la Municipalidad.

### Criteria para la priorización de proyectos:

- ✓ Viabilidad económica y financiera
- ✓ Tipo de acciones estructurales y non estructurales
- ✓ Marco de tiempo: Corto plazo (1-3 años)
- ✓ Marco espacial: Zonas urbana y peri-urbana, Zonas de expansión Urbana/Rural



## Lecciones aprendidas: talleres y validación



La información en forma de mapas, es percibida como una “**realidad**” y no como parte del proceso de exploración.



Dificultad de **cerrar la brecha** entre los niveles de decisión y las escalas de las acciones para la **implementación de los proyectos** necesarios.



Necesidad en lograr un **balance** entre:

- Participación vs. Monólogos.
- Mandatos vs Agendas.
- Teorías vs. Realidades.
- Implementación vs. blablablá !!!.



El **portafolio** de opciones debe ser políticamente y socialmente relevante y técnicamente y financieramente sólido para asegurar la implementación y evitar que el **portafolio** se base solo en temas urgentes, agendas políticas de corto plazo o interés puntuales.

# 3. Comunicación y difusión

## Esenciales...

**INICIATIVA CIUDADES RESILIENTES AL CLIMA**  
ESPECIAL DE PROYECTO

**Un Enfoque de Toma de Decisiones Participativo: Hacia el Desarrollo Urbano Resiliente e Inclusivo en América Latina**

**Mensajes Claves**

1. La planificación urbana en América Latina tendió a ser reactiva—basada en reaccionar y dar solución a situaciones de hecho, sin mucha posibilidad de anticiparse y de responder a las necesidades de disminuir los impactos de desastres y mejorar el acceso a la tierra, vivienda, infraestructura, servicios y empleos de la población urbana.
2. Mucha de lo que se necesitaba para aumentar la resiliencia al clima de las ciudades está ligado a resolver las necesidades básicas de la población. Se debe planificar políticas impactadas y focalizadas en el espacio urbano, adaptadas a las consecuencias adversas, prevenir los efectos negativos y mitigar las causas directas.
3. Resolver los desafíos actuales y futuros de las ciudades requiere de acciones locales con capacidades, perspectivas y opciones y apoyo al desarrollo urbano y a los trabajos de decisión, compromiso a asegurar y pensar las opciones e implicaciones de un desarrollo más resiliente al clima.

## Informes de políticas...

**UN ENFOQUE PARTICIPATIVO DE TOMA DE DECISIONES: Hacia la Resiliencia al Clima y Desarrollo Urbano Inclusivo**  
RESUMEN del TALLER en DOSQUEBRADAS, COLOMBIA

Esta nota resume en base en los resultados e hallazgos del taller realizado en la ciudad de Dosquebradas.

**Objetivos:** Apoyar un desarrollo urbano inclusivo y resiliente al clima en Dosquebradas, sobre la base de explorar y analizar diferentes opciones frente a los riesgos a desastres y al cambio climático, de manera de identificar la implementación de acciones de mitigación y adaptación.

El municipio de Dosquebradas cuenta con 32 quebradas con procesos de profundización y socialización que enanchan sus techos. Estos procesos son más o menos intensos en función del tipo y uso de suelos y del régimen hídrico de cada una de ellas. Este es el principal factor de vulnerabilidad y riesgo en la zona urbana, pues como resultado, anclado por un habitante de la ciudad no es el río el que se ha metido en las casas, si no las casas que se han metido en el río. Esto implica que se debieron reubicar 2800 viviendas en la zona urbana de las 70.000 que hay en el municipio. Dentro de esta perspectiva, el municipio tiene como estrategia fortalecer los procesos de planificación y desarrollo del territorio como uno de los factores más importantes para el fortalecimiento de la ciudad y la reducción de los diferentes escenarios de riesgo.

**Factores condicionantes a desequilibrios urbanos en el contexto de:**

- El crecimiento demográfico acelerado y los problemas de movilidad
- Gestión del agua y ocupación del suelo y contaminación de fuentes hídricas
- La profundización y socialización de quebradas
- La falta de claridad en las normas y controles para la construcción de edificaciones en el área urbana del municipio
- La inadecuada planificación y gestión del uso de la tierra

**Actores involucrados:** Secretaría de Desarrollo Agropecuario y Gestión Ambiental Municipal, Secretaría de Planeación, Dirección de Gestión del Riesgo Municipal (DIGER), Asociación Municipal de Acueductos Comunitarios de Dosquebradas (AMAC), Asociación Comunitaria de Gestión del Riesgo.

**Alternativas definidas para ser exploradas:**

- OPCIÓN 1: Línea de base: Vulnerabilidad y riesgo
- OPCIÓN 2: Que pasa si... Infraestructura verde/restauración
- OPCIÓN 3: Que pasa si... Manejo integral de barrios
- Combinación y evaluación de opciones

# Validación e intercambio...



## Capacitación y apoyo...



## Prensa...

**Se realizó el sorteo para premiar a los contribuyentes al día**

Se llevó a cabo el sorteo que organiza anualmente la Municipalidad de Santo Tomé para reconocer el esfuerzo de los contribuyentes que se muestran al día con el pago de sus tributos. Esteban Soto, con el número 4.206, resultó ganador del primer premio consistente en un automóvil 0 km Volkswagen modelo Logi.

El sorteo contó con la participación de los contribuyentes que se encuentran en vivo desde los estrados de Castellón Digital, bajo la moderación del escribano público Sebastián Garmendia Moya (multicada 1118). Con respecto a los otros bienes sorteados, los dos motocicletas marca Honda de 240 cc pertenecen a Mauro de Jorge Meque (N° 4.953) y LUPON Santa Fe (N° 30.048). Por su parte, las tres tabletas fueron para Héctor Franceschetti (N° 4.079), Eduardo Manduca (N° 4.303) y Dario Bebeti (N° 3.934).

**SECCIÓN DE RELACIONES PÚBLICAS / PROYECTO INTERNACIONAL**

**Santo Tomé, sede de un taller para la resiliencia al clima**

portafolio de propuestas pensando en los desafíos del cambio climático y la gestión de riesgos de desastres. Para ello, se contó con la asistencia de representantes de entidades intermedias, funcionarios municipales y provinciales, concejales e integrantes de organizaciones comunitarias.

El encuentro se enmarcó en la Iniciativa Ciudades Resilientes al Clima en América Latina (ICRAL), un programa de investigación y acción que busca identificar y promover soluciones para un desarrollo sostenible con el clima en ciudades mediana y pequeña con rápido crecimiento urbano.

## Guías...

**GUÍA PARA EL DESARROLLO DEL PROCESO PARTICIPATIVO**

Project 1008. CRC Initiative (CDKN, FFLA, IDRC)

M. Winograd - Versión 1.1 - Junio 2017

"A participatory decision making approach towards climate resilient and inclusive urban development in Latin America"

## Fichas de proyectos...

**Ficha de Proyecto para Dosquebradas:**  
Recuperación de bosques y corredores biológicos en zonas de expansión

1. **Objetivo:** Recuperar e interconectar los bosques y corredores biológicos para prevenir y minimizar riesgos de desastres naturales en zonas expansión urbana, aprovechando la oferta de bienes y servicios ambientales.
2. **Institución líder:** Alcaldía de Dosquebradas y CARDER
3. **Duración:** 36 meses
4. **Zona y acción prioritaria:** Urbana, peri-urbana y rural
5. **Medidas:** Estructurales
6. **Costos:** 185.000 US\$ (para 30 has.) y 450.000 US\$ (para 70 has.)



# Implementación e incidencia: Intercambio entre ciudades

- **Incidir** en la planificación y el ordenamiento urbano implica definir un portafolio de opciones en función de los procesos en curso, pero en lo posible desligado de agendas políticas o sectoriales.
- **Implementar** no implica tener un plan completo para empezar a trabajar en acciones y objetivos de corto plazo, con una visión a largo plazo. Esto permite romper la barrera de “todo es complejo y no están todos los recursos, entonces no se empieza”. Por ejemplo trabajar ya en GRD permite ir avanzando en el camino del cambio.
- **Aumentar la incidencia y lograr sinergias** implica integrar a la ciudades en las iniciativas nacionales, regionales e internacionales con el fin de promover agendas, compartir experiencias, mejorar los mecanismos de comunicación y acceso a fondos, asegurar la apropiación y empoderamiento ciudadano y crear las capacidades en las ciudades.

## Lecciones aprendidas: comunicación e implementación



Dificultad de evaluar y acordar las **compensaciones** como resultado de los impactos diferenciales de cada opción.



La realidad diaria lleva a respuestas **reactivas** en base a urgencias. Necesario un proceso **proactivo** de exploración de opciones para reducción de desastres.

La agenda sobre la resiliencia debe vincularse con los **procesos en curso**, puesto que el cambio climático todavía no es un asunto electoralmente prominente en la política local, aunque las emergencias climáticas sí.

Para **incidir en políticas** es necesario cambiar factores relacionados con la gobernabilidad:

- a. Acceso a información para mejorar **credibilidad** de la ciudadanía en los procesos participativos.
- b. Continuidad de procesos en curso para generar espacios de **articulación y trabajo conjunto** y asegurar **implementación y escalonamiento** de acciones.

# CONCLUSIONES:

## Las tres ciudades dicen sobre impactos logrados

- ✓ **Mejora y asegura el diálogo** entre actores.
- ✓ **Sensibilización** sobre la importancia de los de aspectos **técnicos y políticos**.
- ✓ **Creación de capacidades para compartir y utilizar** información con el fin de mejorar los conocimientos, explorar soluciones e implementar acciones.
- ✓ En contextos diferentes, las tres ciudades consideran **prioritario integrar áreas urbanas, peri-urbanas y rurales**, pues aseguran servicios ambientales esenciales como soporte a la construcción de resiliencia.



# CONCLUSIONES:

## Los tres equipos dicen sobre proceso y capacidades

✓ El proceso asegura **flexibilidad y transparencia.**

✓ **Menos:**

- Agendas políticas, grupos de presión y fragmentación de decisiones.
- Asimetrías en acceso y producción de información.
- Conflictos en acordar intereses confrontados.

✓ **Mejor:**

- Respuestas en aplicación y definición de normas, leyes e instrumentos.
- Evaluación de las raíces de los problemas y sus causas.
- Integración de áreas urbanas, peri-urbanas y rurales para la planificación y como base para resiliencia.

**Muchas GRACIAS !!!**

**Recursos adicionales**

**La iniciativa:**

**Pagina web: [www.crclatam.net](http://www.crclatam.net)**

**Síguenos en:**

**Facebook: Ciudades Resilientes al Clima –CRC**

**Twitter: @crclatam**

**El proyecto:**

**[manuel.winograd@wur.nl](mailto:manuel.winograd@wur.nl)**

**[jhardoy@iied-al.org.ar](mailto:jhardoy@iied-al.org.ar)**

**[ebru.gencer@cuclarr.org](mailto:ebru.gencer@cuclarr.org)**

**La herramienta:**

**[www.quickscan.pro](http://www.quickscan.pro)**