

Guía de acción no estatal y subnacional

Cynthia Elliott, Asociada senior de políticas
climáticas, WRI

Neelam Singh, Asociada senior, WRI

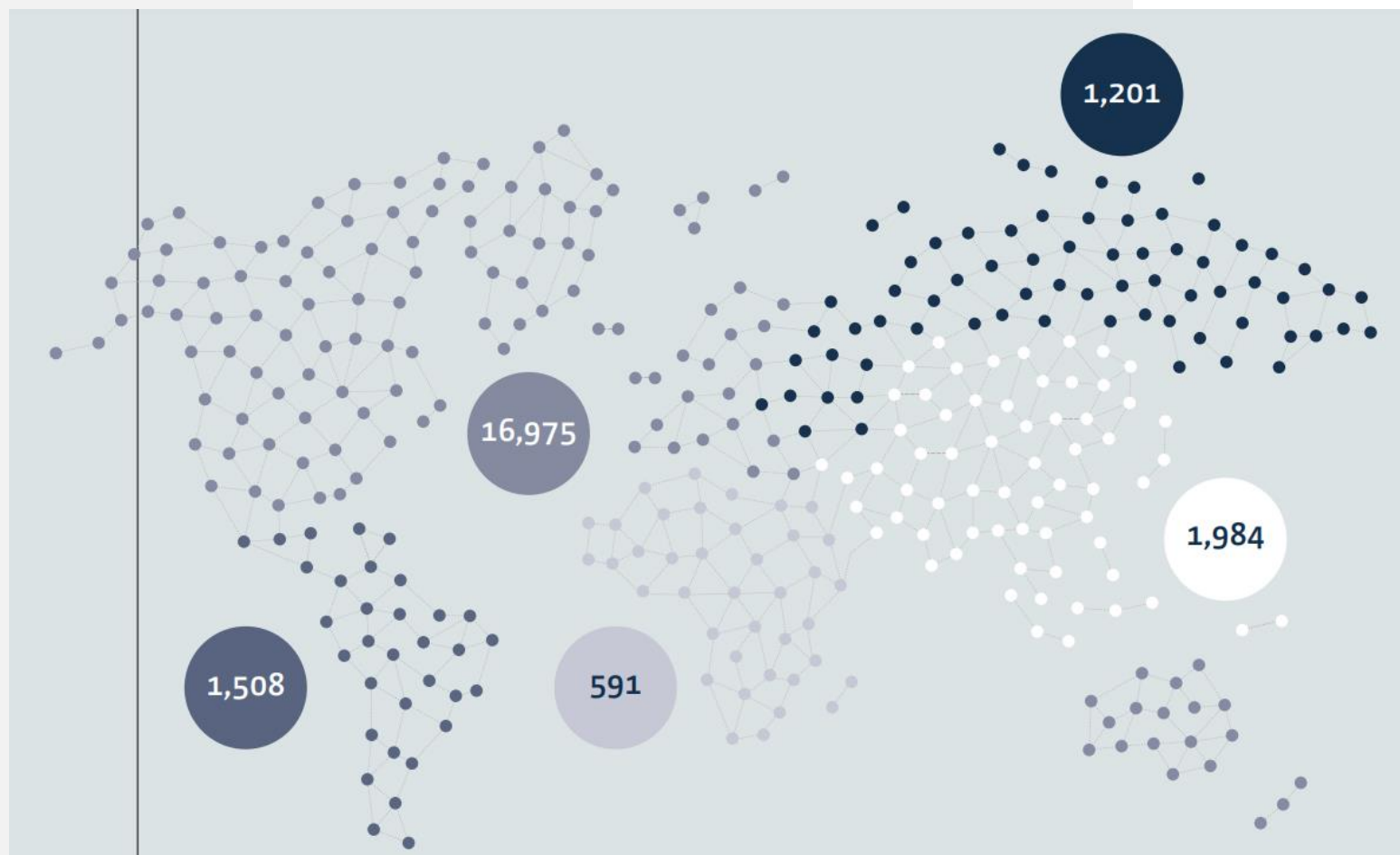
Esquema Outline

1. Antecedentes
2. Metodología y pasos
3. Preguntas



¿Por qué evaluar la acción no estatal y subnacional? Why assess non-state and subnational action?

El número de compromisos y acciones de actores no estatales y subnacionales está creciendo rápidamente y se han registrados más de 28 000 acciones



Propósito de la guía

Purpose of the guide

- El propósito de esta guía es orientar a quienes formulan las políticas nacionales y a los analistas técnicos a evaluar el impacto de las acciones no estatales y subnacionales. Este conocimiento puede informar y mejorar el desarrollo de las futuras trayectorias nacionales de GEI y políticas y metas climáticas relevantes, tales como las NDCs

Fomentando la ambición y potenciando la acción

Fostering ambition and enhancing action

FIGURA 1.2

Relación entre la acción climática nacional y la no estatal y subnacional



Resumen de los pasos

Overview of steps

1
Determinar los objetivos de la evaluación

2
Definir el alcance de la evaluación

3
Elaborar una lista de todas las acciones no estatales y subnacionales a incluir en el análisis

4
Listado de las políticas y acciones nacionales relevantes

7
Documentar los resultados y la metodología empleada

6
Evaluar los solapamientos y estimar los impactos potenciales

5
Armonizar las acciones no estatales y subnacionales con las políticas nacionales para su comparación

Determinar los objetivos de la evaluación

Determine the objective of the
assessment

¿Qué preguntas puede responder la guía?

What questions can the guide answer?

- ¿Qué acciones climáticas no estatales y subnacionales se están llevando a cabo en el país?
- ¿Cuáles de estas acciones, o sumas de acciones de diversas Partes interesadas, tendrán un impacto que mitigue la crisis climática en el país o en un sector específico?
- ¿Cuán grande es su impacto en una trayectoria de mitigación nacional o sectorial?
- ¿Cómo pueden contribuir las acciones no estatales y subnacionales a cumplir o superar los objetivos de mitigación de las NDC?
- ¿Qué acciones reflejan ambición y van más allá de las políticas existentes, y en qué medida?
- ¿Cómo pueden las acciones no estatales y subnacionales contribuir a alcanzar o sobrepasar las metas de mitigación de las NDC?

Determinar el objetivo

Determine the objective

- El informe Fulfilling Americas Pledge se elaboró para calcular el impacto agregado de un flujo creciente de acciones no estatales y subnacionales en las emisiones de toda la economía hasta 2025. Proporciona una evaluación exhaustiva de cómo los compromisos de las ciudades, los estados y las empresas estadounidenses influyen en la trayectoria general de las emisiones nacionales.
- Colombia cuantificó el impacto agregado de las acciones de mitigación llevadas a cabo por el sector privado y ciudades para informar su NDC actualizada.
- La evaluación de las acciones corporativas de la India agrega el impacto de la reducción de emisiones de las iniciativas climáticas voluntarias emprendidas por las empresas indias para 2020 y 2030, y la compara con la trayectoria de las emisiones nacionales.
- El informe de Acción Climática Mundial evalúa el impacto de las ciudades, regiones y empresas en las emisiones globales de GEI para 2030, incluyendo el análisis nacional de 10 países clave.
- La evaluación de las acciones subnacionales de México compara los impactos de una NAMA de aplicación subnacional en el sector agrícola y forestal con las metas nacionales.

Definir el alcance
de la evaluación
Define the assessment
boundary

Definir el alcance de la evaluación

Define the assessment boundary

FIGURA 4.1

Visión general de los pasos del capítulo

Elija los sectores y subsectores que incluirá en la evaluación (Sección 4.1)



Elija a los grupos de actores (Sección 4.2)



Elija el tipo de acciones que incluirá (Sección 4.3)

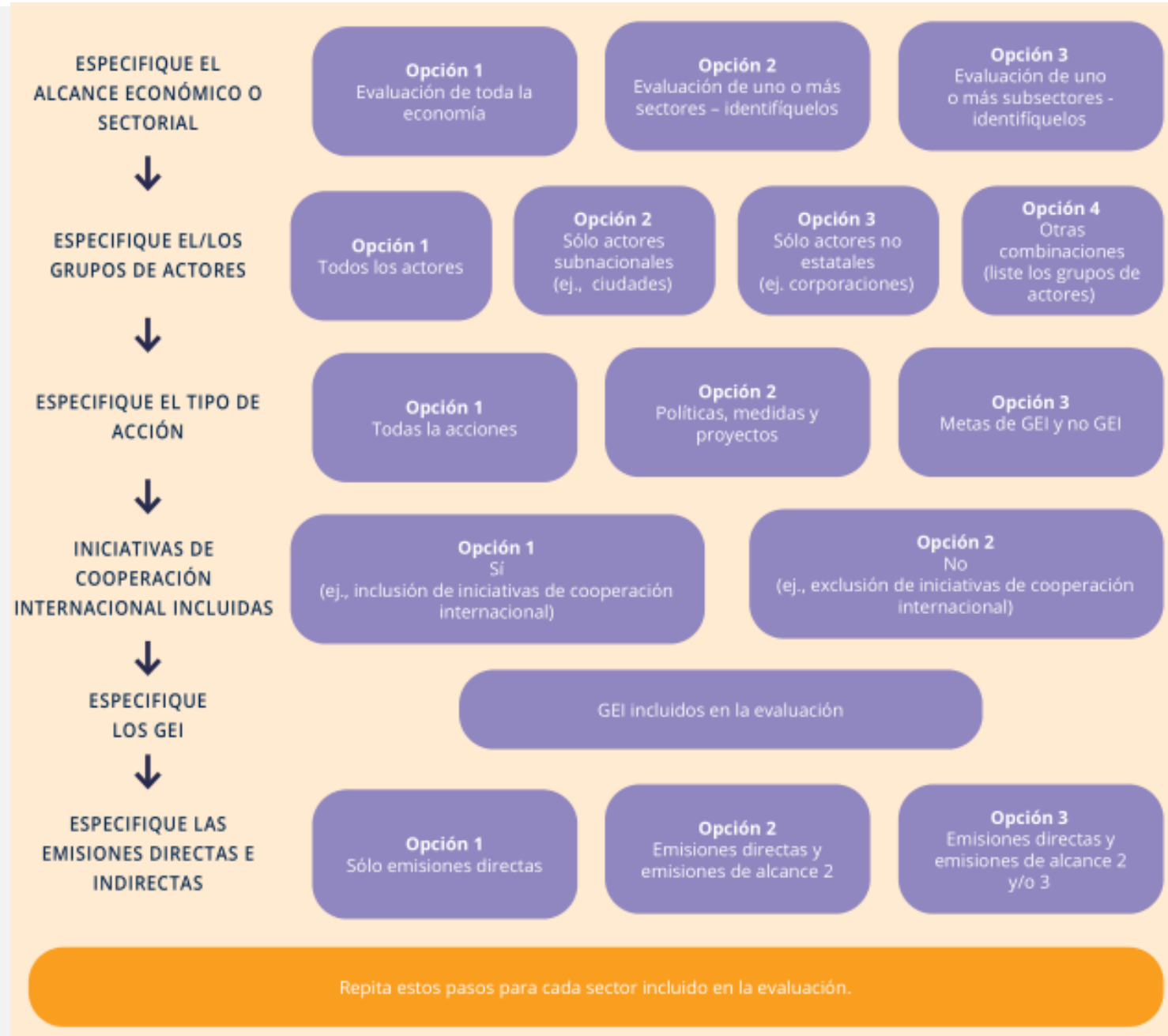


Elija los GEI y emisiones indirectas que incluirá (Sección 4.4)



Especifique el periodo de la evaluación (Sección 4.5)

Figura 4.2 Definiendo el alcance de la evaluación Defining the assessment boundary

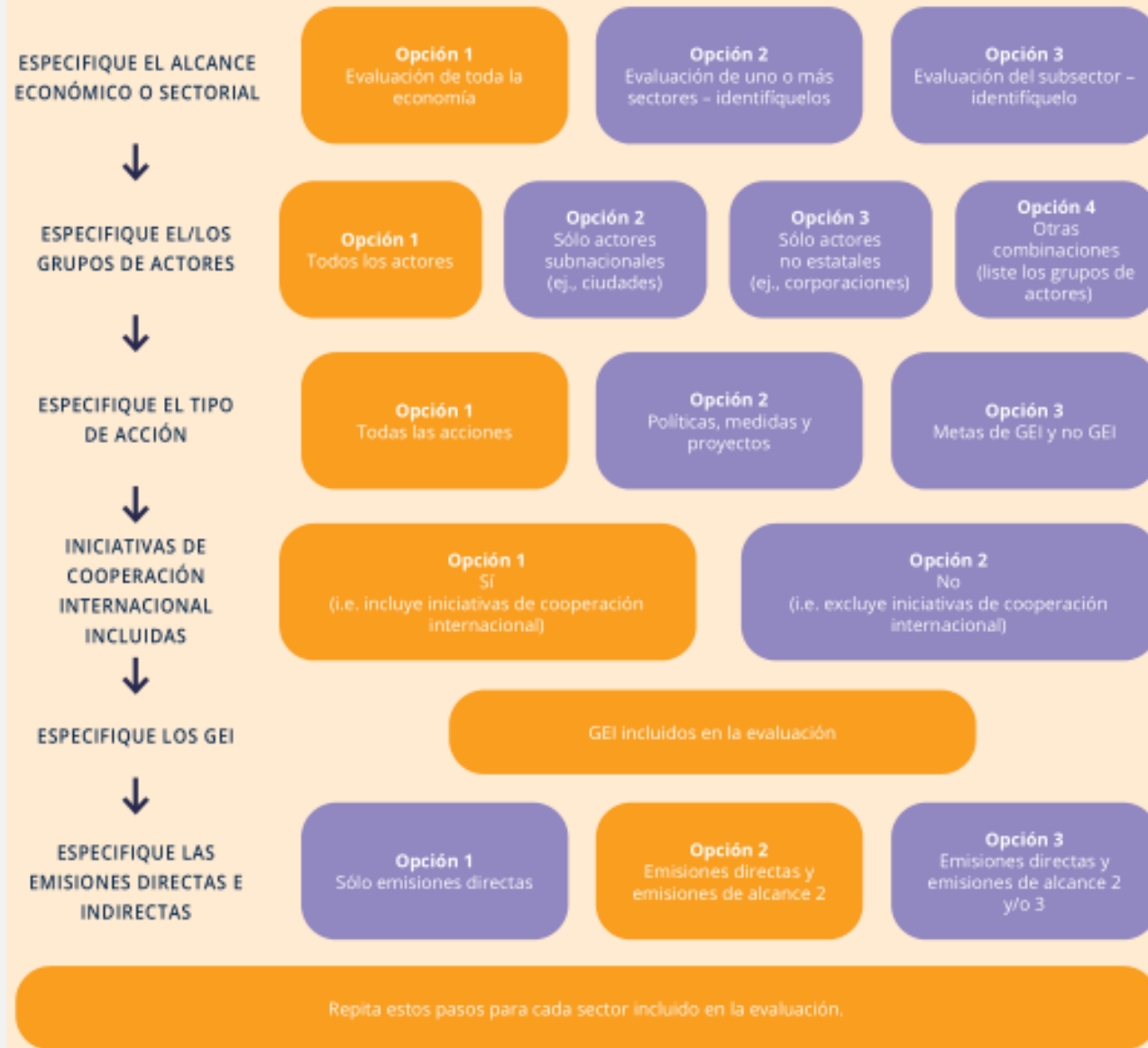


RECUADRO 4.1

Ejemplos hipotéticos de determinación del alcance de evaluación en función de los objetivos

Hypothetical example of determining the assessment boundary based on objective

Ejemplo 1: El objetivo de la evaluación es identificar, cuantificar e integrar el impacto de las acciones no estatales y subnacionales para revisar las proyecciones generales de las emisiones nacionales para 2030. En este caso, los usuarios deben seguir los pasos para todos los sectores y subsectores relevantes identificados en las *Directrices del IPCC de 2006 para los inventarios nacionales de gases de efecto invernadero*. Véase a continuación la propuesta del enfoque por etapas marcada con color naranja.



Listado de todas las
acciones no
estatales y
subnacionales

List relevant non-state and
subnational actions

Crear una lista de las acciones no estatales y subnacionales relevantes

Create a list of relevant non-state and subnational actions

Tabla 5.1 Plantilla para recolectar y organizar la información relativa a las acciones no estatales y subnacionales

	Orientación	Ejemplo hipotético 1	Ejemplo hipotético 2
Actor	Nombre del actor no estatal o subnacional	Ciudad de Ámsterdam	Safran (empresa multinacional francesa)
Sectores objetivo	En base a las categorías del IPCC o los actuales modelos y herramientas sobre el clima	Energía	Proceso industrial y uso del producto
Cobertura geográfica	Global/nacional/regional/ciudad	Ciudad	Global
Tipo de acción y si es legalmente vinculante	Identifique el tipo de acción y si es legalmente vinculante	Meta no relacionada con GEI, no es vinculante	Meta de GEI, no es vinculante
Emisiones en el año base	Identifique las emisiones en el año base, si está disponible	-	18,920 tCO ₂ e
Meta	Incluya el año base, el año de la meta y los supuestos, si están disponibles	Instalar 75.000 MW de capacidad de energía renovable para 2020	Reducir 5% de la emisiones operativas de CO ₂ e de 2015 a 2018
Monitoreo del avance	Indique si se monitorea el avance hacia el cumplimiento de la acción	No está claro	Sí
Fuentes de los datos	Indique las fuentes de los datos	Portal para la Acción Climática Mundial	CDP
Acción retenida para su posterior análisis	Debe completarse en el Capítulo 6 pero se ha incluido aquí para que sea más completo.		

Recolectar data relevante

Collect relevant data

- Información general sobre el actor y sus acciones (descripción, cobertura sectorial, estatus, etc)
- Información de la meta de emisiones de GEI (emisiones del año base y el año meta)
- Otra información (Fuente de datos, evaluación cualitativa del impacto potencial)

Evaluar y seleccionar la acciones a incluir

Evaluate and select actions to include

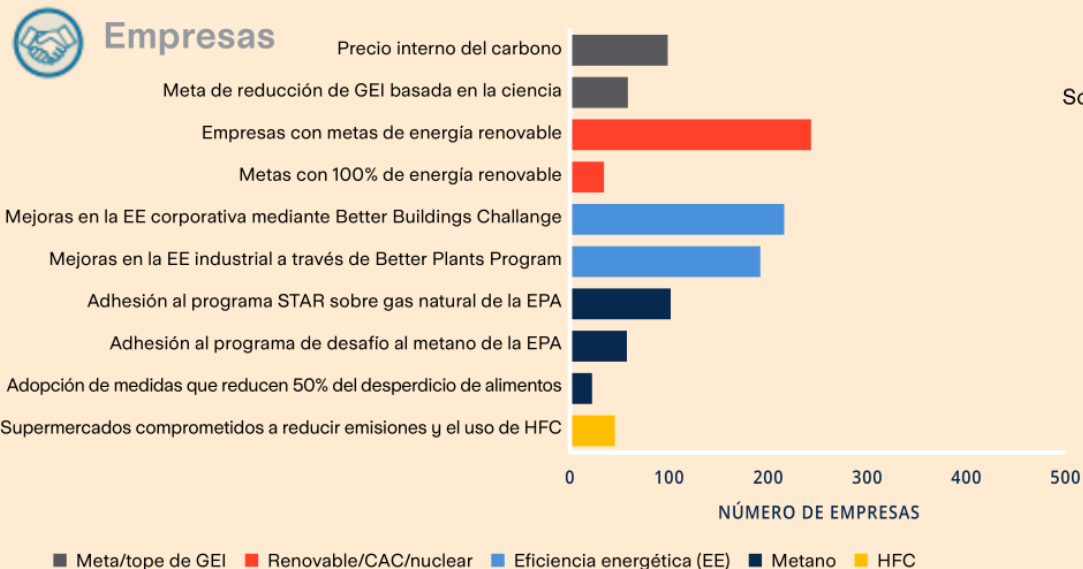
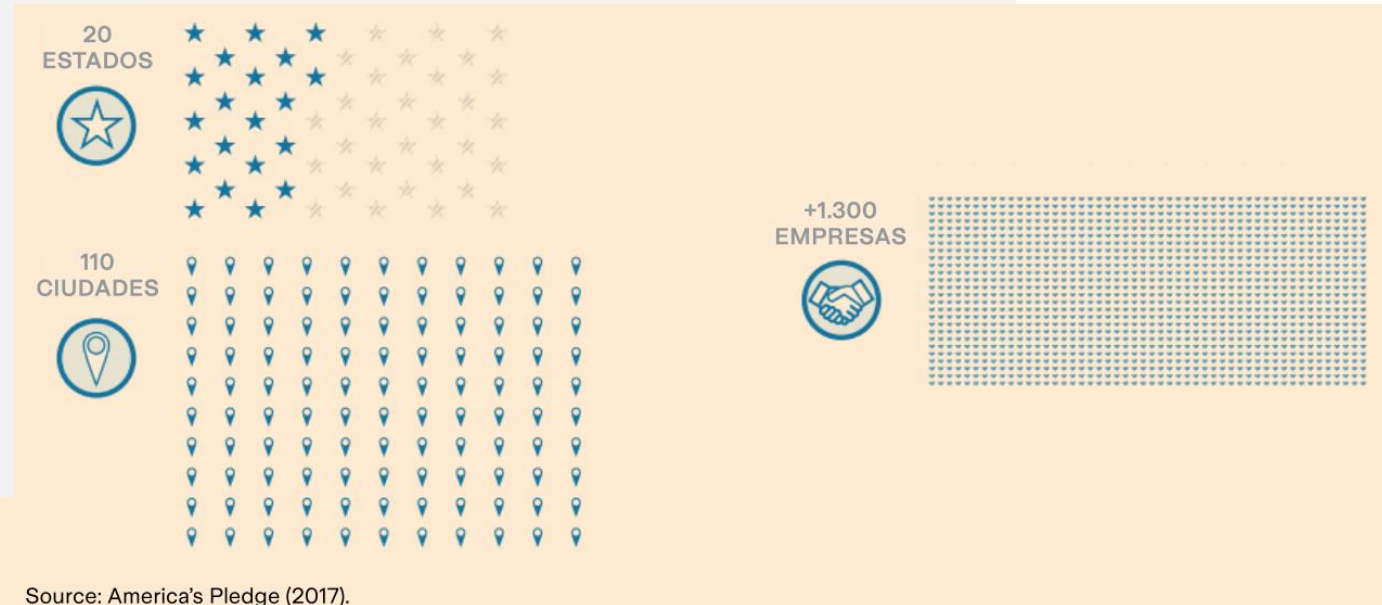
Para cada acción de su lista, se debe considerar si es conveniente incluirla:

- ¿Se dispone de información cuantitativa que permite una mayor evaluación de la acción?
- ¿La acción tendrá un impacto de significativa magnitud?
- ¿Es probable que la acción se cumpla?

Realice un análisis del panorama

Conduct a landscape analysis

Figura 6.2 Número de estados, ciudades y empresas con metas de reducción de GEI



Fuente: America's Pledge (2017).

Abreviaturas: CAC: captura y almacenamiento de carbono

Figura 6.3 Tipo y número de empresas que adoptan acciones amigables con el clima

Listado de políticas y acciones nacionales relevantes

List relevant national
policies and actions

Listado de políticas y acciones nacionales de mitigación climática relevantes

List relevant national mitigation policies and actions

	Ejemplo hipotético
Políticas y acciones nacionales relevantes	Reducir las emisiones de centrales térmicas de carbón
Porcentaje de las emisiones del sector en las emisiones nacionales	10%
(Sub)sectore(s) objetivo	Energía
Meta (incluidos el año base/año meta y las métricas usadas, si están disponibles)	Reducir 30% de las emisiones de GEI de plantas de carbón y de energía para 2030
¿Es esta una meta de las NDC (es decir, está incluida en la NDC)?^a	Sí
¿Es ésta una política específica para las NDC o contribuye a alcanzar las NDC?^a	Sí
Impacto en las emisiones nacionales proyectadas	-
Fuentes de datos	Ministerio del Ambiente

^a Esta información no es necesaria si los usuarios han elegido objetivos de evaluación que no están directamente relacionados con la NDC del país.

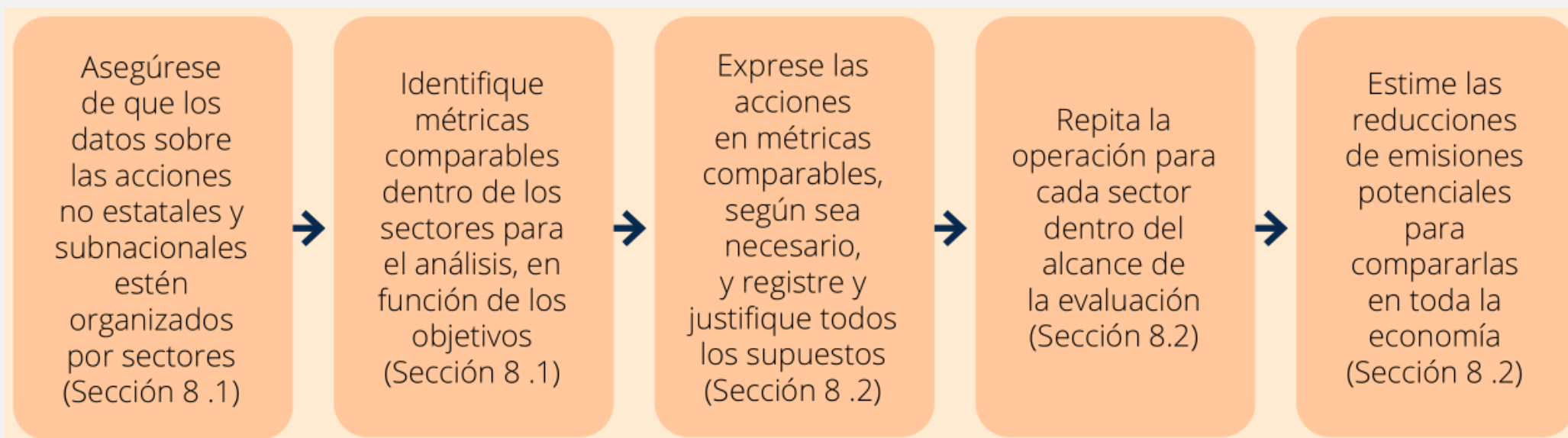
Tabla 7.1 Plantilla para la recolección de información sobre políticas y acciones nacionales de mitigación climática

Armonizar las
acciones a métricas
comunes para
comparación

Harmonize actions into
common metrics for
comparison

Armonizar las acciones no estatales y subnacionales y las políticas nacionales para comparación

Harmonize non-state and subnational actions and national policies for comparison



Armonizar las acciones no estatales y subnacionales y las políticas nacionales para comparación

Harmonize non-state and subnational actions and national policies for comparison

Tabla 8.7
Determinación de la reducción potencial de emisiones en una evaluación

	Ejemplo hipotético	Ejemplo hipotético
Actor no estatal	Compañía A	Compañía B
Subsectores	Suministro de energía	Industria
Meta (incluye los niveles de referencia, el año meta y los supuestos, si están disponibles)	25% de electricidad renovable (excluye las grandes hidroeléctricas) en 2030 (sin energías renovables en el año base 2005).	Reducir las emisiones de alcance 2 en 100% de 2015 a 2021
Emisiones del año base de país donde se localiza el usuario (tCO₂e)	9.000.000 tCO ₂ e (en 2005)	2.000.000 tCO ₂ e en 2015
Emisiones estimadas correspondientes al año meta en los límites del país del usuario (tCO₂e)	En 2005, el 100% de la electricidad se genera con combustibles fósiles, lo que supone 9.000.000 tCO ₂ e de emisiones. En 2030, 75% de la electricidad es generada por combustibles fósiles. Emisiones en 2030 = 0.75 × 9,000,000 = 6,750,000 tCO ₂ e	No habrá emisiones de alcance 2 en el año meta
Emisiones estimadas en el año meta (tCO₂e)	Emisiones del año base – emisiones del año meta = 2.250.000 tCO ₂ e (en 2030)	Emisiones del año base – emisiones del año meta = 2.000.000 tCO ₂ e (en 2030)
Notas (cualquier supuesto y justificación subyacente)	No se han previsto cambios en los niveles totales de generación de electricidad, ni en la mezcla de combustibles, ni en el factor de emisión para la generación de electricidad a partir de combustibles fósiles no renovables entre 2005 y 2030.	

Armonizando métricas para una evaluación de arriba hacia abajo

Harmonizing metrics for the top-down assessment

	AGGREGATED ATHENA METRIC	GCAM INPUT METRIC
GHG targets	MT CO ₂ e cap	MT CO ₂ e cap
Renewable energy mandates and targets	TWh RE demand	% renewable of total electricity load
Energy efficiency measures	TWh electricity and BCF gas saved by sector (residential, commercial, and industrial)	TWh electricity and BCF gas saved by sector (residential, commercial, and industrial)
Vehicle miles traveled reduction targets	VMT reduced	% below GCAM baseline
Electric vehicle mandates and targets	ZEV sales	# electric vehicle miles traveled and # electrified freight ton-miles
HFC emissions mitigation measures	MT CO ₂ e HFC emissions abatement	% below EPA baseline
Oil and gas systems methane mitigation measures	MT CO ₂ e CH ₄ emissions abatement	% below updated baseline (AEO growth rate with EDF emissions factors)

Note: This step is necessary to enable the aggregated sectoral impacts from ATHENA to be incorporated in the economy-wide, all-of GCAM-USA.

Source: Accelerating America's Pledge, Technical Appendix. Table 6, p31

<https://www.americaisallin.com/wp-content/uploads/2021/02/technical-appendixaccelerating-americas-pledge.pdf>

Evaluar
solapamientos
Assess overlaps

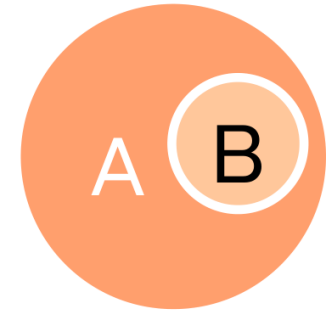
Evaluación de las solapamientos y estimación de los impactos potenciales

Assess overlaps and estimate impacts

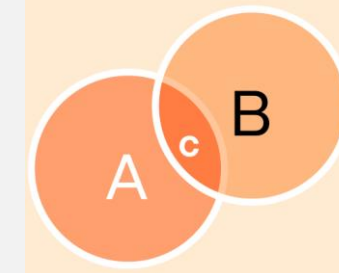
Ir sector por sector y examinar los diferentes tipos de actors (por ejemplo, los actors subnacionales)

- **Solapamiento total:** Los usuarios pueden asumir que la acción subnacional, independientemente del nivel de ambición, no produce ningún efecto adicional, si el alcance de su propia acción esta dentro del ámbito de una jurisdicción mayor que tiene su propio objetivo/acción.
- **Solapamiento parcial:** Si las ciudades situadas dentro del alcance de la evaluación tienen objetivos muy ambiciosos en comparación con las jurisdicciones más grandes, los usuarios pueden suponer algún impacto adicional de las acciones de las ciudades, resultando en un solapamiento parcial
- **Sin solapamiento:** Para ciudades y otras entidades subnacionales en las que ninguna jurisdicción gobernante mayor tenga una acción propia similar, la totalidad del impacto potencial calculado de las acciones subnacionales puede incluirse en la agregación final.

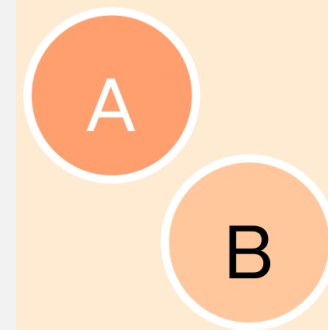
Solapamiento total



Solapamiento



Independiente



Evaluar complementariedad & solapamiento

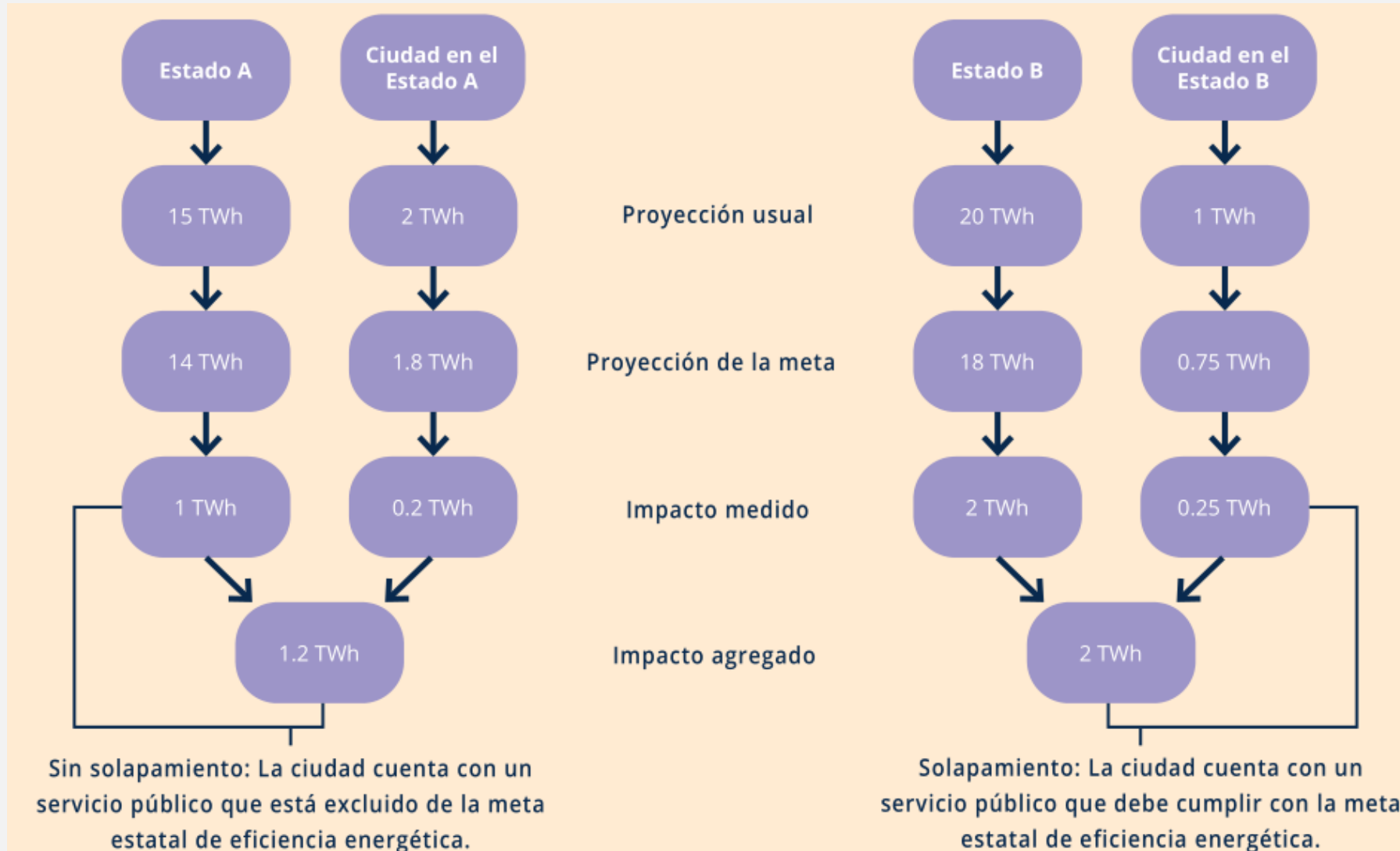
Entre actors no estatales

Relativo a la línea base

Relativo a las políticas y metas nacionales

Evaluación de los solapamientos y estimación de los impactos

Assess overlaps and estimate impacts



Impactos agregados

Aggregate impacts

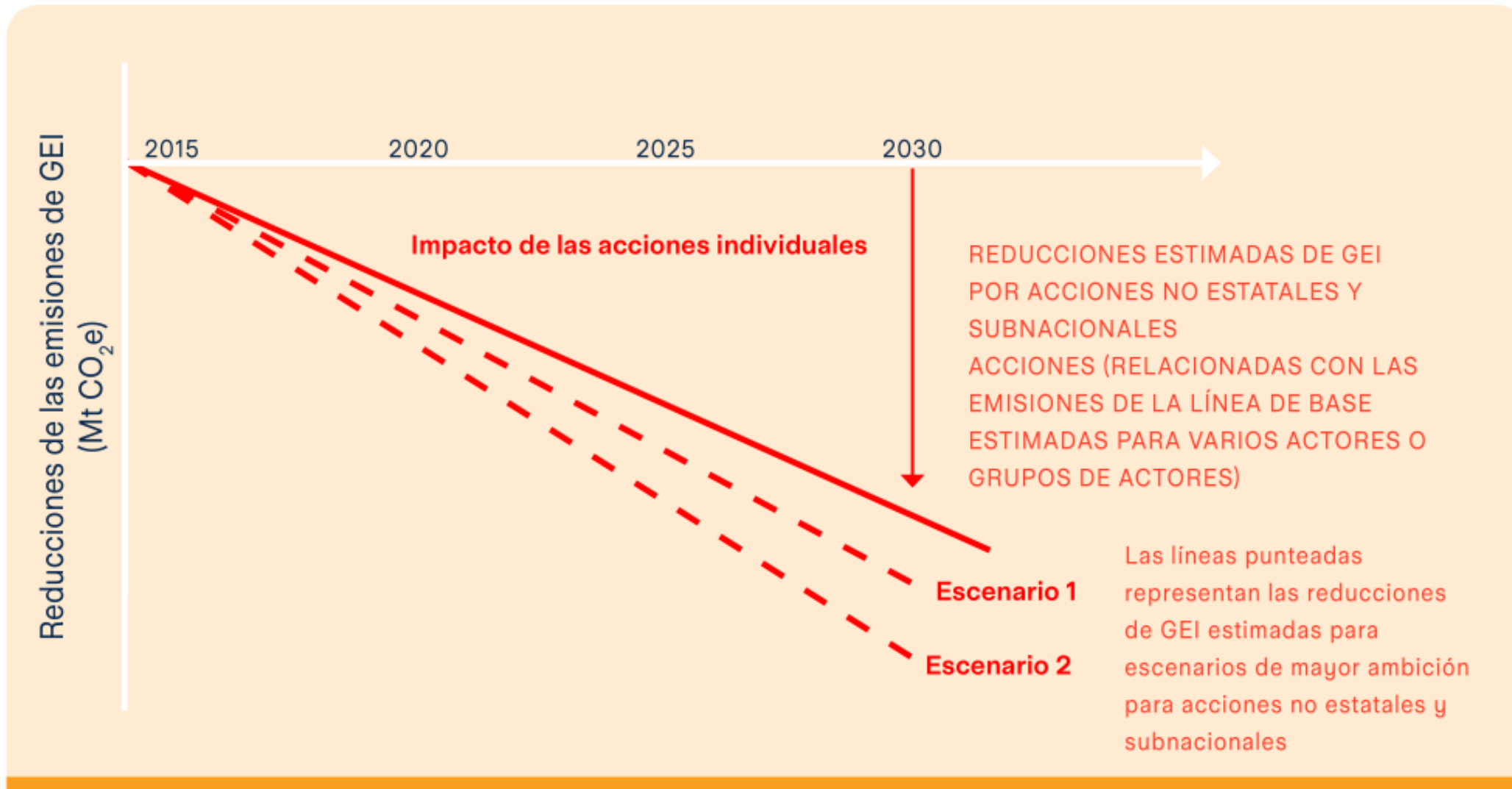
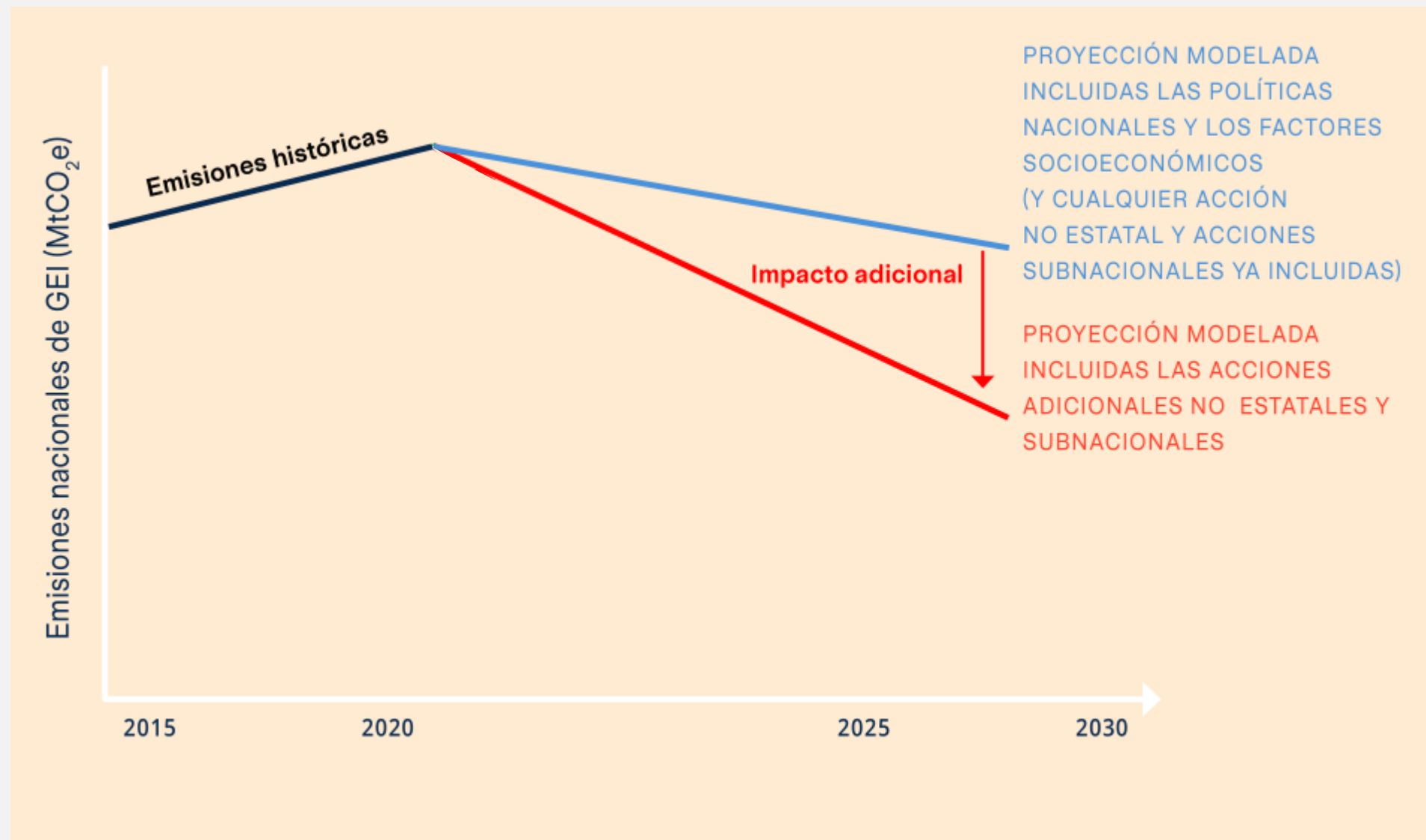


Figura 9.3
Agregación de abajo a arriba de las acciones no estatales y subnacionales

Impactos agregados

Aggregate impacts



Escenarios adicionales

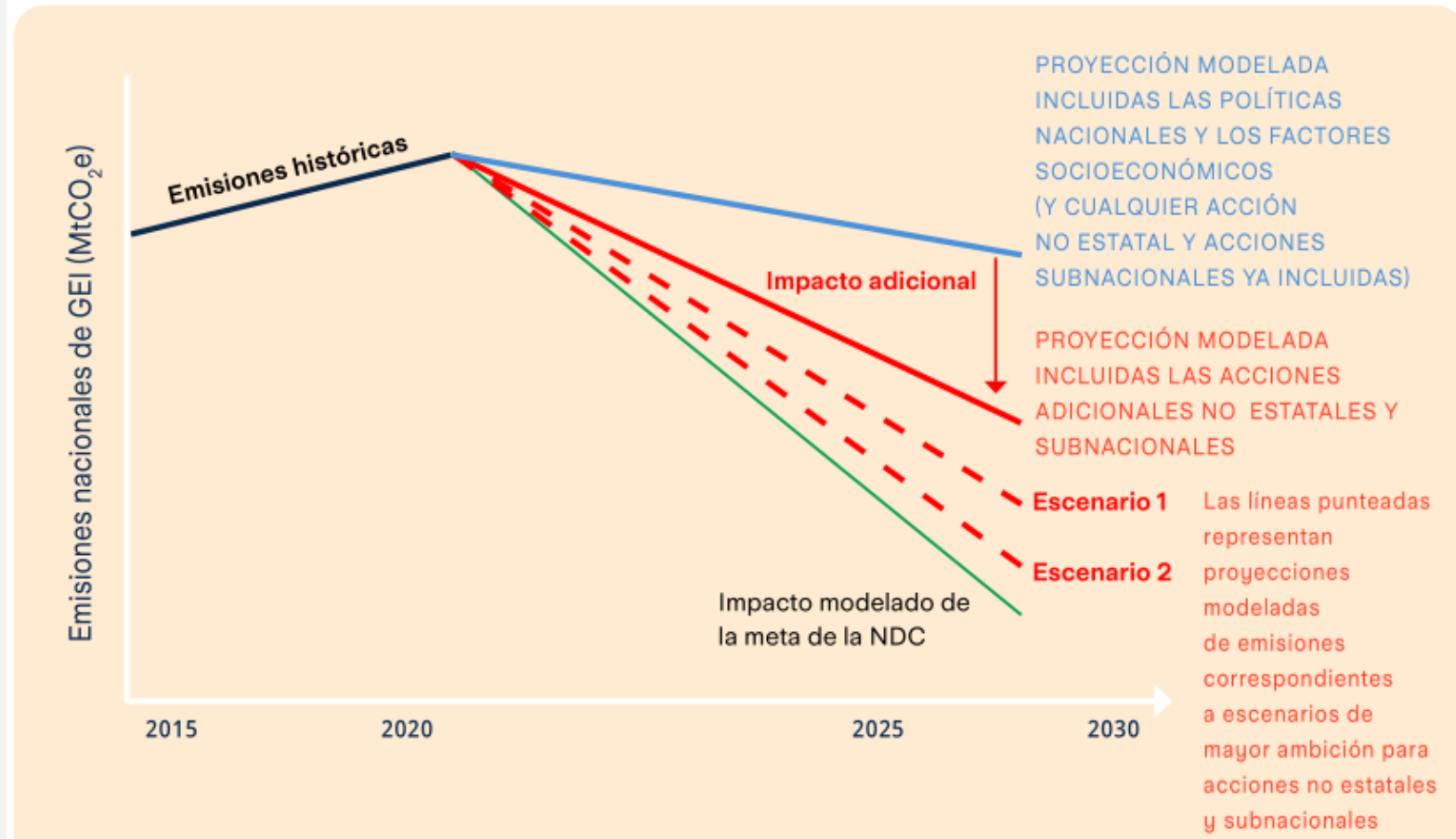
Additional scenarios

Pueden ser utilizados para:

- Explorar situaciones hipotéticas de mayor acción y ambición
- informar sobre el ajuste de metas futuras
- informar sobre el diseño de políticas nacionales para apoyar la implementación y la mejora de la acción de actores subnacionales y no estatales

FIGURE 9.4

Modelización del impacto adicional de las acciones no estatales y subnacionales empleando la integración de arriba hacia abajo



Ejemplos de escenarios

Example scenarios

Ambición

Medidas actuales: ¿Qué ocurre si se cumplen todas las políticas "en vigor" pero no se adoptan nuevas políticas en el futuro?

De abajo a arriba: ¿Qué pasa cuando las políticas y acciones estatales, locales y empresariales que han tenido éxito se aplican ampliamente a mayor escala?

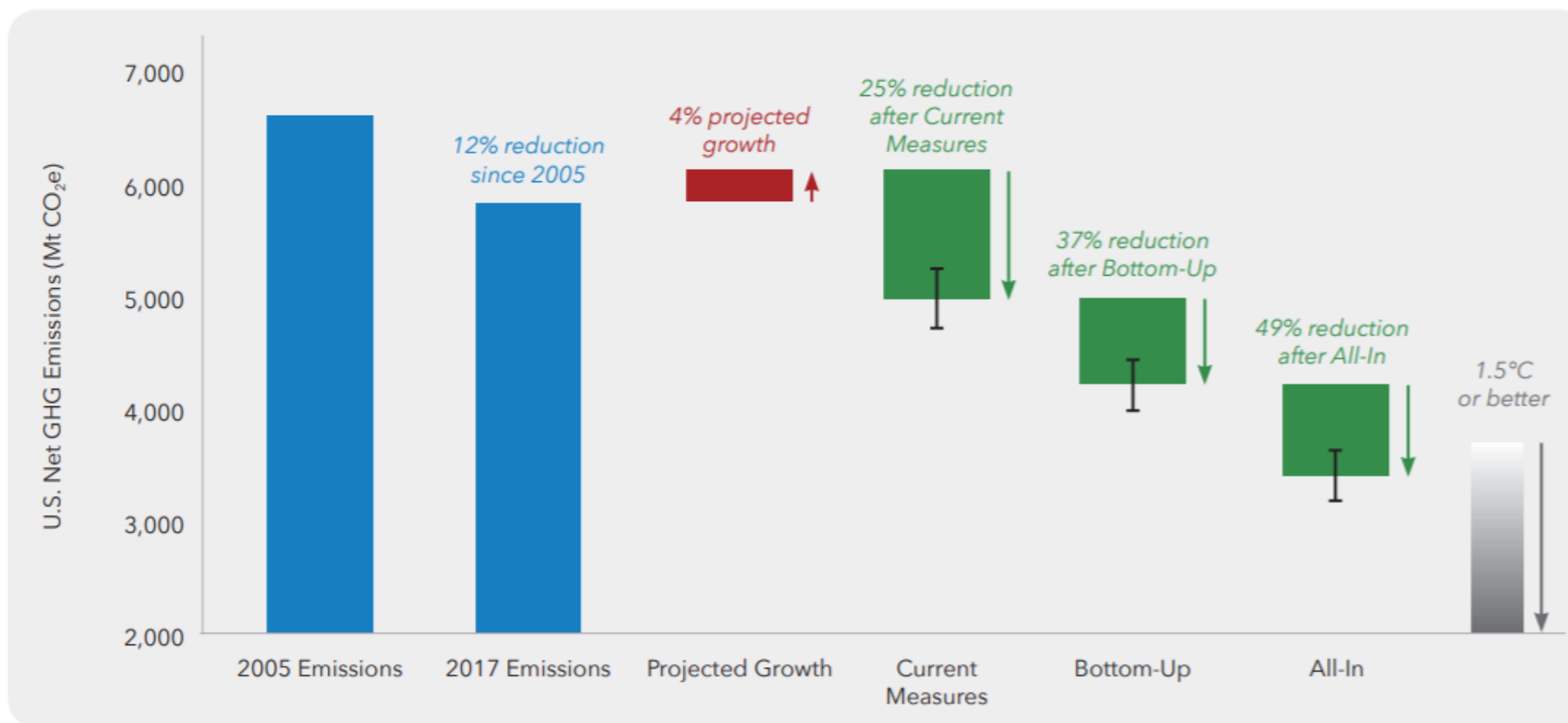
Todo incluido: ¿Qué sucede cuando se superponen nuevas y ambiciosas políticas federales en el escenario "de abajo hacia arriba"?

Políticas de vanguardia identificadas para su inclusión en los escenarios de alta ambición:

<p>Decarbonize energy supply</p> 	<p>Decarbonize end-uses</p> 	<p>Enhance ecosystems</p> 
<ul style="list-style-type: none"> • Renewable electricity standards of 60% by 2030 • Regulations on oil and gas facilities to reduce methane leaks by 60% • Retire coal and reduce rate of new natural gas builds 	<ul style="list-style-type: none"> • Building efficiency standards mandating 2% energy savings per year • EV policy support to achieve 60% of car sales by 2030 • Phase down the use of super-polluting HFCs 	<ul style="list-style-type: none"> • Use of cover crops and other low-cost natural climate solutions • Preserve and restore forests • Optimized nutrient application • Enhanced manure management and methane capture

Conseguido por los **principales actores** en el escenario de abajo hacia arriba.
 Conseguido a **nivel nacional** en el escenario "todo incluido"

Figure 2-11 | America's Pledge U.S. Emissions Analysis in 2030



▲ More aggressive bottom-up action could reduce emissions 2,435 Mt CO₂e, 37% below 2005 levels by 2030. An All-In Climate Strategy that combines bottom-up action with federal reengagement could reduce emissions 3,245 Mt CO₂e, 49% below 2005 levels by 2030. This is in line with the Paris Agreement's mid-century targets.

Documentación y uso de los resultados

Document and apply the
results

Reportando y usando los resultados

Reporting and using results

- **Reportar** los resultados, la metodología y los supuestos utilizados es importante para asegurar la transparencia de la evaluación de impacto y ofrecer a los responsables de la toma de decisiones y a las Partes interesadas la información que necesitan para interpretar adecuadamente los resultados
- **Usando los resultados (Mexico):** Los resultados de la evaluación fueron compartidos con múltiples actores involucrados en la NAMA (por su sigla en inglés), incluidos la Oficina de Cambio Climático del Ministerio de Medio Ambiente, la Comisión Nacional Forestal, el Ministerio de Agricultura y Desarrollo Rural y los estados participantes con el fin de comprender mejor los impactos agregados de los GEI de las acciones subnacionales, fortalecer las acciones regenerativas, aportar al diseño futuro de las acciones y apoyar la posible revisión o mejora de los objetivos del sector.



¡Gracias!

Cynthia.Elliott@wri.org

Neelam.Singh@wri.org